




## - Ejercicio Revisión 1 -

- 1) En un nuevo documento, definir tamaño de papel A4 y los siguientes márgenes: superior e izquierdo de 3cm, inferior y derecho de 2cm.
- 2) Ingresar el texto de la página siguiente y aplicar según se visualiza: alineación, sangría, viñetas y aspecto (bordes, sombreados, estilos, etc.).
- 3) Copiar la tabla visualizada al final del mismo en la segunda página y el primer párrafo en la tercera.
- 4) Definir un pie de página para las páginas impares, con el siguiente texto alineado a la izquierda: "©*Datos sustraídos de InfoMafalda*"; y alineado a la derecha deberá mostrarse la numeración automática de página. Para el pie de las páginas pares, insertar el mismo texto, pero con la disposición cambiada. Agregar en ambos casos borde superior simple en los mismos.
- 5) Aplicar interlineado 1,5 líneas, espaciado anterior y posterior de 6ptos en todos los párrafos del documento exceptuando a las filas de la tabla.
- 6) Insertar una nota al pie al final de la página en la palabra "Chat", utilizando el símbolo  Wingdings con el siguiente texto: "*Conversaciones interactivas en la Red*".
- 7) Guardar el documento con el nombre Revis1.doc, en su disquete, bajo la carpeta o directorio Control1 (si no existe, deberá crearlo).
- 8) Copiar el contenido de la segunda y tercer página en un nuevo documento y a este nuevo documento guardarlo con el nombre Virus.doc en el directorio Control1 de su disquete.
- 9) En el documento Virus, mover el párrafo que se encuentra en la segunda hoja, al principio del documento antes de la tabla existente en el mismo. Verificar que sólo exista una página para dicho documento.
- 10) Aplicar viñetas (utilizando símbolo a su elección) a todos los párrafos del documento Virus, **exceptuando a las filas de la tabla**. Definir interlineado doble y fuente Arial 14ptos para los mismos.
- 11) Agregar una nueva fila a la tabla de dicho documento con los siguientes datos: 2002 27%. Esto en el lugar que corresponda y manteniendo el formato aplicado a la misma.
- 12) Guardar el documento con el nombre Cambiado.doc en el directorio Control1 de su disquete.



Fuente Technical 20ptos y color azul, borde doble de 1/2 pto y sombreado con trama al 20% y color turquesa

## NetBus

Un programador Sueco llamado **Carl-Fredrik Neikter**, diseño un programa troyano (*Caballo de Troya*) llamado **NETBUS**. Netbus consiste en un programa del tipo 'cliente' que se ejecuta, al igual que el Back Orifice, en una computadora remota para tener acceso a cualquier máquina conectada a Internet, mediante el protocolo de comunicaciones TCP/IP.

Fuente Arial, 12ptos, sangría 1ra línea e izq de 1cm y dcha de 1.5cm



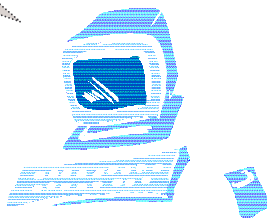
Es necesario que en la computadora de la "víctima" este instalado el servidor de este programa. Este programa puede ser instalado de diversas maneras, algunas de las reportadas incluyen: transferencia de archivos vía Chat, como adjunto a E-mails, aprovechamiento de fallas de seguridad en navegadores y programas de correo e instalación física en máquinas.

Viñeta con sangría en la posición del texto de 1cm; sombreado con trama del 20%

### Porcentaje de PC afectados en los últimos años

2003	35%
2004	48%
2005	69%

Imagen1r.gif flotando sobre el texto y estilo de ajuste cuadrado



Fuente Book Antigua 12ptos y color verde; alineación, borde doble azul en 1ra fila y sombreado según diseño

El programa servidor del en la máquina de la víctima) nombre, esto hace dificultosa

imposibilita. Habitualmente, el Netbus lleva el nombre de **PATCH.EXE** (un nombre muy común en sistemas que indica una actualización de algún sistema existente).

Netbus (el que se instala puede tener cualquier la búsqueda, pero no la

Símbolo Wingdings, color azul

Tabulaciones: 2,5cm (alin. izquierda) y 13cm (alin. derecha) con relleno

Fuente Arial, 12ptos, justificado

Edición ..... 1 de febrero de 2006